

## **Animalieproduktion**

### **Års- och månadsstatistik – 2016:02**

Animal products - Annual and monthly statistics – 2016:02

---

## **I korta drag**

### **Mer slakt i februari 2016 än i februari 2015**

Kvantiteten invägd mjölk i februari 2016 var 238 700 ton. Figur A visar invägning av mjölk månad för månad under perioden 2013 till februari 2016. Produktionen av konsumtionsmjölk var i februari 66 000 ton, vilket är 2 100 ton mer än februari 2015. I februari 2016 har det producerats 8 900 ton grädde, det är 100 ton mer än i februari 2015.

Totalt slaktades knappt 32 600 vuxna nötdjur och drygt 1 300 kalvar i februari 2016. Den totala vikten av storboskap uppgick till drygt 10 700 ton, vilket är mer än samma månad de tre senaste åren. Detta kan ses i Figur B. Även slakten av svin är mer i februari 2016 än samma månad de tre senaste åren. I februari slaktades det drygt 212 400 svin, vilket innebar en vikt på 19 800 ton. Figur B och Figur C visar månadsvis utveckling i slakten av nötkreatur och svin sedan år 2013. Den totala slakten av får, baggar och lamm i februari var 270 ton, det är en lite mer än i februari 2015. Figur D visar månadsvis utveckling av slakten totalt för får och lamm sedan 2013.

Totalt slaktades det drygt 12 100 ton fjäderfä i februari 2016, vilket är lite mer än i februari 2015. Fjäderfä inkluderar kyckling, höns och kalkon, där kyckling svarar för 96 % av vikten. Figur E visar månadsvis utveckling i slakten av fjäderfä för 2015 och 2016.

Data om mängden ägg som Svenska Äggs medlemsföretag levererat i januari och februari 2016 är inte tillgängliga vid denna publicering, vilket innebär att tabell 5 inte är uppdaterad. Data läggs ut i databasen när den blir tillgänglig.



Ylva Olsson, 036-15 64 10  
statistik@jordbruksverket.se

Statistiken har producerats av Statens Jordbruksverk, som ansvarar för officiell statistik inom området.

**Figur A. Invägning av mjölk (1 000 ton)**

Figure A. Milk delivered to dairies (1 000 metric tons)

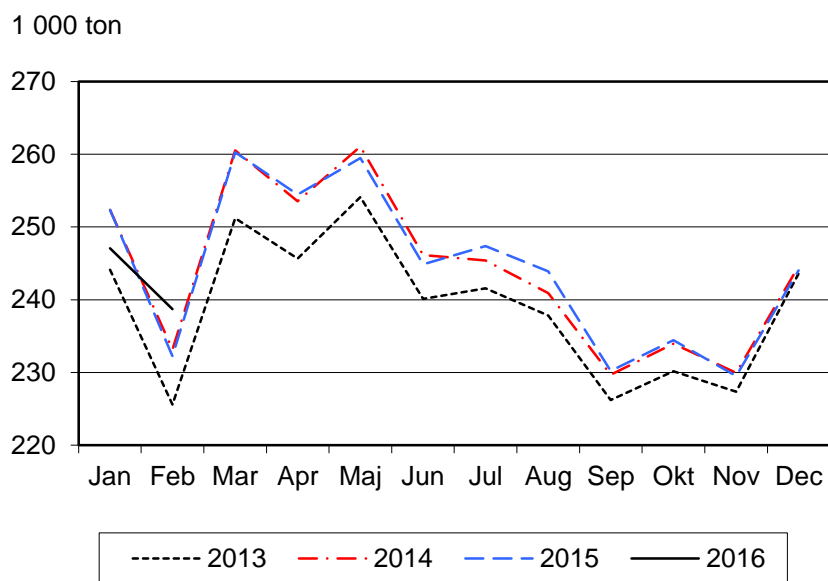
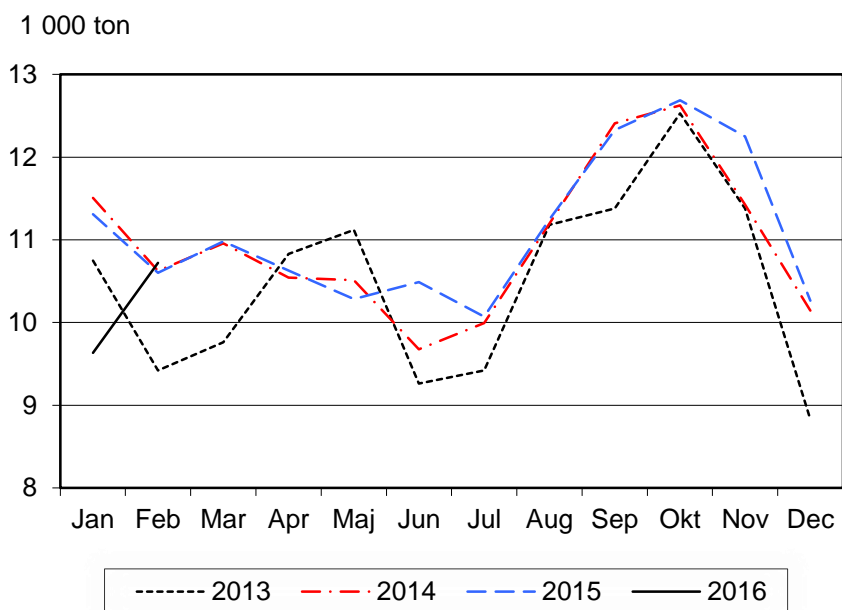
**Figur B. Slakt av nötkreatur (1 000 ton)**

Figure B. Slaughtering of cattle (1 000 metric tons)



**Figur C. Slakt av svin (1 000 ton)**

Figure C. Slaughterings of pigs (1 000 metric tons)

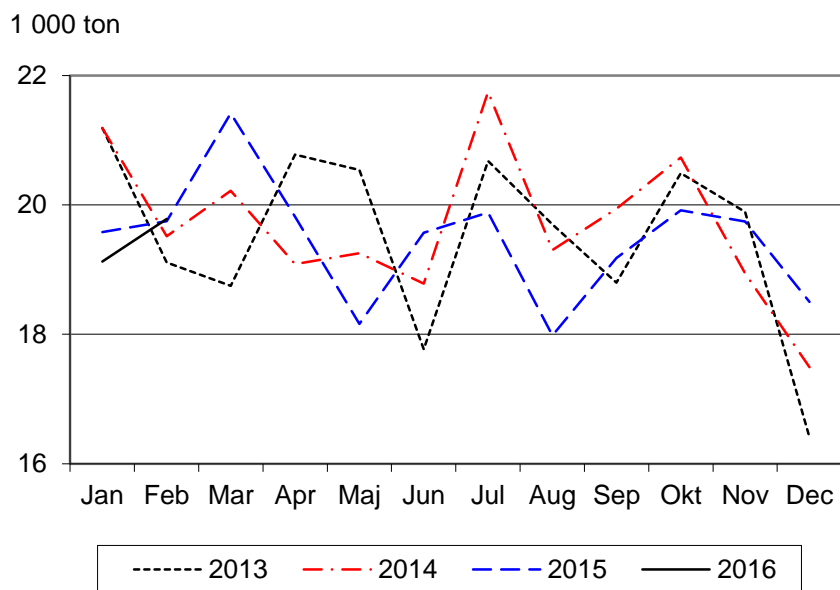
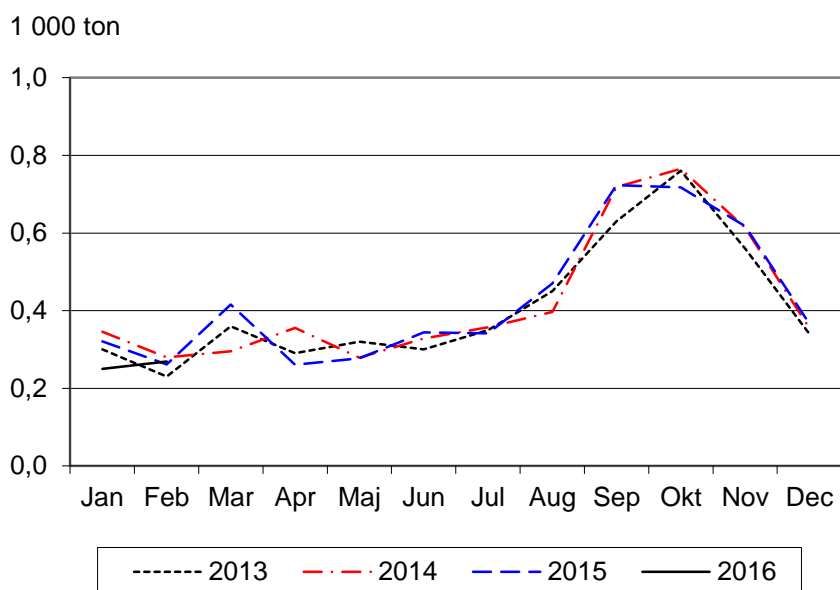
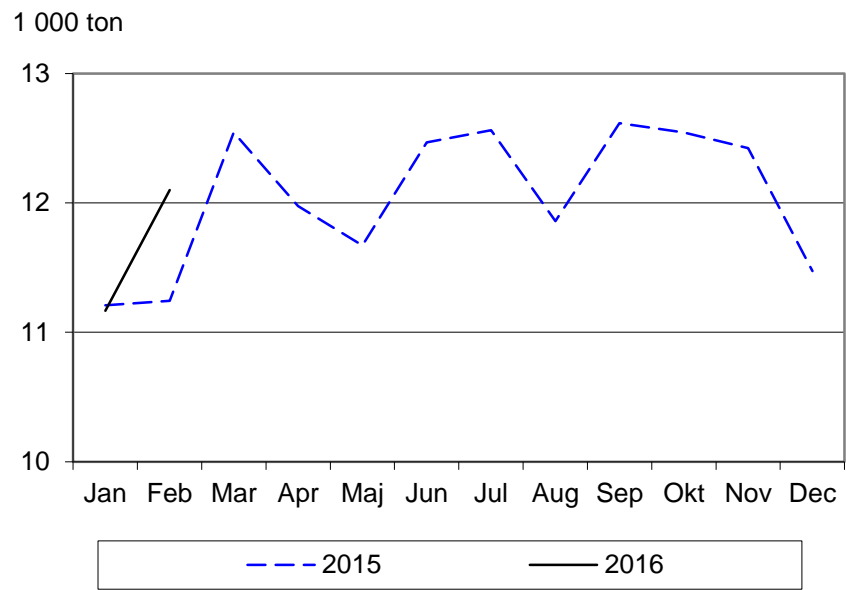
**Figur D. Slakt av får och lamm (1 000 ton)**

Figure D. Slaughterings of sheep and lambs (1 000 metric tons)



**Figur E. Slakt av fjäderfä (1 000 ton)**

Figure E. Slaughtering of poultry (1 000 metric tons)



## Innehåll

<b>Tabeller</b>	<b>6</b>
<hr/>	
Teckenförklaring	6
1. Mjölk, invägd vid mejeri	6
2. Produktion vid mejeri (1 000 ton)	6
3a. Slakt av större husdjur vid slakteri	7
3b. Slakt av större husdjur vid slakteri	8
4. Slakt av fjäderfä vid slakteri	9
5. Partihandelns invägning av ägg	9
6. Slakt av nötkreatur, svin samt får och lamm inom EU (1 000 ton)	10
7. Mjölkinvägning inom EU	11
<b>Fakta om statistiken</b>	<b>12</b>
<hr/>	
<b>Detta omfattar statistiken</b>	<b>12</b>
<b>Så görs statistiken</b>	<b>13</b>
<b>Statistikens tillförlitlighet</b>	<b>13</b>
<b>Bra att veta</b>	<b>13</b>
<b>Annan statistik</b>	<b>13</b>
Elektronisk publicering	13
<b>In English</b>	<b>14</b>
<hr/>	
<b>Summary</b>	<b>14</b>
<b>Increased slaughterings in February 2016 compared with February 2015</b>	<b>14</b>
<b>List of tables</b>	<b>14</b>

## Tabeller

### Teckenförklaring

Explanation of symbols

–	Noll	Zero
0	Mindre än 0,5	Less than 0.5
0,0	Mindre än 0,05	Less than 0.05
..	Uppgift inte tillgänglig eller för osäker för att anges	Data not available
.	Uppgift kan inte förekomma	Not applicable
*	Preliminär uppgift	Provisional figure

### 1. Mjök, invägd vid mejeri

1. Milk delivered to dairies

	2013	2014	2015	Jan-feb			Feb	Feb	Feb
				Jan-Feb			Feb	Feb	Feb
				2014	2015	2016	2014	2015	2016
Kvantitet (1 000 ton) <i>Quantity</i>	2 868	2 931	2 933	486	485	486	233	232	239
Fetthalt (%) <i>Fat content</i>	4,26	4,25	4,25	4,26	4,26	4,28	4,26	4,27	4,27
Proteinhalt (%) <i>Protein content</i>	3,42	3,42	3,42	3,42	3,43	3,43	3,42	3,42	3,43

Källa: LRF Mjök. Source: LRF Dairy Sweden.

### 2. Produktion vid mejeri (1 000 ton)

2. Production at dairies (1 000 metric tons)

	2013	2014	2015	Jan-feb			Feb	Feb	Feb
				Jan-Feb			Feb	Feb	Feb
				2014	2015	2016	2014	2015	2016
<b>Konsumtionsmjök</b> <i>Drinking milk</i>	<b>864</b>	<b>810</b>	<b>815</b>	<b>136</b>	<b>134</b>	<b>138</b>	<b>64</b>	<b>64</b>	<b>66</b>
<b>Konsumtionsmjök och syrade produkter</b> <i>Drinking milk and acidified milk</i>	<b>1 113</b>	<b>1 057</b>	<b>1 061</b>	<b>175</b>	<b>173</b>	<b>177</b>	<b>83</b>	<b>83</b>	<b>84</b>
Därav <i>Of which</i>									
> 2,0 %	372	364	353	59	59	59	28	28	29
1,0 – 2,0 %	527	482	495	80	80	83	38	38	39
< 1,0 %	214	211	213	36	35	35	17	17	17
<b>Grädde</b> <i>Cream</i>	<b>103,8</b>	<b>105,2</b>	<b>112,4</b>	<b>16,7</b>	<b>17,9</b>	<b>19,3</b>	<b>8,1</b>	<b>8,8</b>	<b>8,9</b>
<b>Ost</b> <i>Cheese</i>	<b>90,0</b>	<b>87,7</b>	<b>90,2</b>	<b>15,2</b>	<b>14,7</b>	<b>14,5</b>	<b>7,4</b>	<b>7,0</b>	<b>7,3</b>
<b>Smör</b> <i>Butter</i>	<b>17,0</b>	<b>16,9</b>	<b>16,4</b>	<b>2,9</b>	<b>2,4</b>	<b>2,4</b>	<b>1,7</b>	<b>1,0</b>	<b>1,1</b>
<b>Mjökpulver</b> <i>Milk powder</i>	<b>73,8</b>	<b>89,2</b>	<b>84,0</b>	<b>15,3</b>	<b>12,9</b>	<b>14,7</b>	<b>7,3</b>	<b>6,3</b>	<b>7,5</b>

Källa: LRF Mjök. Source: LRF Dairy Sweden.

**3a. Slakt av större husdjur vid slakteri****3a. Slaughtering of livestock at slaughter houses**

	2013	2014	2015	Jan-feb			Feb	Feb	Feb
				Jan-Feb			Feb	Feb	Feb
				2014	2015	2016	2014	2015	2016
Mellankalv Fattened calves									
Antal (1 000-tal) 1 000 heads	26,60	25,39	21,57	4,35	3,89	2,72	2,14	1,83	1,34
Kvantitet (1 000 ton) Quantity	4,18	4,05	3,47	0,69	0,62	0,44	0,34	0,29	0,21
<b>S:a Kalv Total Calves</b>									
Antal (1 000-tal) 1 000 heads	27,07	25,70	21,78	4,42	3,93	2,73	2,17	1,84	1,34
Kvantitet (1 000 ton) Quantity	4,21	4,07	3,49	0,69	0,62	0,44	0,34	0,29	0,21
Stut Bullocks									
Antal (1 000-tal) 1 000 heads	30,73	33,43	33,40	6,03	6,23	5,56	2,80	3,08	3,02
Kvantitet (1 000 ton) Quantity	9,53	10,45	10,69	1,91	2,00	1,83	0,89	0,98	1,00
Äldre tjur Male bovine animals									
Antal (1 000-tal) 1 000 heads	2,46	2,76	2,65	0,40	0,38	0,34	0,20	0,17	0,19
Kvantitet (1 000 ton) Quantity	1,20	1,35	1,33	0,20	0,18	0,17	0,10	0,07	0,09
Ungtjur <sup>1</sup> Bovine animals <sup>1</sup>									
Antal (1 000-tal) 1 000 heads	142,37	145,14	148,89	19,97	19,15	18,55	9,87	9,31	9,98
Kvantitet (1 000 ton) Quantity	46,18	47,58	49,47	6,50	6,28	6,20	3,22	3,04	3,34
Yngre tjur <sup>2</sup> Bovine animals <sup>2</sup>									
Antal (1 000-tal) 1 000 heads	19,79	22,37	20,34	3,34	3,39	2,69	1,86	1,60	1,56
Kvantitet (1 000 ton) Quantity	6,69	7,69	7,09	1,16	1,17	0,95	0,65	0,55	0,55
<b>S:a Tjur Total Bulls</b>									
Antal (1 000-tal) 1 000 heads	164,62	170,28	171,88	23,71	22,92	21,58	11,93	11,08	11,73
Kvantitet (1 000 ton) Quantity	54,07	56,63	57,89	7,86	7,63	7,32	3,96	3,67	3,98
Kviga Heifers									
Antal (1 000-tal) 1 000 heads	56,89	61,22	59,85	12,00	11,98	10,86	6,01	6,20	5,89
Kvantitet (1 000 ton) Quantity	16,18	17,77	17,68	3,54	3,53	3,32	1,78	1,85	1,81
Ko Cows									
Antal (1 000-tal) 1 000 heads	102,78	103,23	102,80	19,47	19,53	17,21	8,81	9,18	8,53
Kvantitet (1 000 ton) Quantity	32,02	32,35	32,54	6,15	6,15	5,51	2,78	2,90	2,73
Ungko Young cattle									
Antal (1 000-tal) 1 000 heads	35,30	36,95	38,51	7,02	7,04	6,73	3,08	3,26	3,42
Kvantitet (1 000 ton) Quantity	9,86	10,35	10,84	1,98	1,97	1,94	0,87	0,91	0,99
<b>S:a Ko Total Cows</b>									
Antal (1 000-tal) 1 000 heads	138,07	140,19	141,30	26,49	26,57	23,94	11,89	12,44	11,96
Kvantitet (1 000 ton) Quantity	41,89	42,70	43,38	8,13	8,13	7,45	3,65	3,81	3,72
<b>S:a Storboskap<sup>3</sup> Total Adult cattle<sup>3</sup></b>									
Antal (1 000-tal) 1 000 heads	390,32	405,12	406,44	68,24	67,69	61,94	32,62	32,79	32,59
Kvantitet (1 000 ton) Quantity	121,67	127,55	129,65	21,44	21,29	19,91	10,29	10,31	10,51

1) Ålder under 2 år. Age under 2 years.

2) Ålder över 2 år. Age above 2 years.

3) I Storboskap ingår stutar, tjurar, kvigor och kor. Adult cattle includes bullocks, bulls, heifers and cows.

Anm: I summorna kan ingå vissa mindre djurslag som inte redovisas i denna tabell.

Note: The totals may include minor groups which are not presented separately in this table.

Anm: Värdena avser slakt av husdjur för humankonsumtion och inkluderar ej djur som slaktas för andra syften eller kasseras.

Note: Values refer to the slaughter of animals for human consumption and does not include animals that are slaughtered for other purposes or discarded.

Källa: Regina-slakt (Jordbruksverkets slaktdatabas).

Source: Regina-slaughter (Slaughter Database of Swedish Board of Agriculture).

**3b. Slakt av större husdjur vid slakteri****3b. Slaughterings of livestock at slaughter houses**

	2013	2014	2015	Jan-feb			Feb	Feb	Feb
				Jan-Feb			Feb	Feb	Feb
				2014	2015	2016	2014	2015	2015
<b>Slaktsvin <i>Fattening pigs</i></b>									
Antal (1 000-tal) <i>1 000 heads</i>	2 471,30	2 479,96	2 479,54	412,26	405,62	404,53	198,72	204,79	206,33
Kvantitet (1 000 ton) <i>Quantity</i>	223,38	224,91	222,43	38,72	37,56	37,13	18,57	18,91	18,91
<b>Suggor <i>Sows</i></b>									
Antal (1 000-tal) <i>1 000 heads</i>	49,28	50,24	49,73	9,01	7,79	7,97	4,30	3,74	3,87
Kvantitet (1 000 ton) <i>Quantity</i>	8,57	8,77	8,75	1,59	1,37	1,42	0,75	0,65	0,69
<b>Galtar <i>Boars</i></b>									
Antal (1 000-tal) <i>1 000 heads</i>	1,28	1,20	1,26	0,22	0,23	0,18	0,12	0,11	0,10
Kvantitet (1 000 ton) <i>Quantity</i>	0,21	0,19	0,19	0,03	0,03	0,03	0,02	0,02	0,01
<b>Unggris <i>Young pigs</i></b>									
Antal (1 000-tal) <i>1 000 heads</i>	6,96	7,40	8,72	0,74	0,91	0,77	0,40	0,46	0,41
Kvantitet (1 000 ton) <i>Quantity</i>	0,24	0,25	0,26	0,03	0,03	0,02	0,01	0,01	0,01
<b>Unggalt <i>Young boars</i></b>									
Antal (1 000-tal) <i>1 000 heads</i>	21,89	23,46	20,99	3,81	3,74	3,33	1,87	1,79	1,68
Kvantitet (1 000 ton) <i>Quantity</i>	1,92	2,06	1,83	0,34	0,33	0,30	0,17	0,16	0,15
<b>S:a Svin <i>Total Pigs</i></b>									
Antal (1 000-tal) <i>1 000 heads</i>	2 550,71	2 562,37	2 560,45	426,05	418,31	416,86	205,40	210,89	212,44
Kvantitet (1 000 ton) <i>Quantity</i>	234,10	236,20	233,50	40,71	39,33	38,91	19,52	19,75	19,79
<b>Häst <i>Horses</i></b>									
Antal (1 000-tal) <i>1 000 heads</i>	3,79	3,39	3,05	0,66	0,58	0,46	0,30	0,27	0,23
Kvantitet (1 000 ton) <i>Quantity</i>	1,07	0,96	0,87	0,19	0,17	0,13	0,09	0,08	0,06
<b>Tackor och baggar <i>Sheep</i></b>									
Antal (1 000-tal) <i>1 000 heads</i>	34,68	34,92	33,38	4,40	3,99	2,88	1,50	1,38	1,18
Kvantitet (1 000 ton) <i>Quantity</i>	0,96	0,98	0,95	0,12	0,11	0,09	0,04	0,04	0,04
<b>Lamm <i>Lambs</i></b>									
Antal (1 000-tal) <i>1 000 heads</i>	217,86	222,82	222,64	26,48	24,71	22,02	12,30	11,55	11,75
Kvantitet (1 000 ton) <i>Quantity</i>	3,94	4,11	4,17	0,50	0,47	0,43	0,24	0,22	0,23
<b>S:a Får och lamm <i>Total Sheep</i></b>									
Antal (1 000-tal) <i>1 000 heads</i>	252,53	257,74	256,01	30,87	28,70	24,90	13,80	12,93	12,93
Kvantitet (1 000 ton) <i>Quantity</i>	4,89	5,09	5,12	0,63	0,58	0,52	0,28	0,26	0,27

Anm: I summorna kan ingå vissa mindre djurslag som inte redovisas i denna tabell.

Note: The totals may include minor groups which are not presented separately in this table.

Anm: Värdena avser slakt av husdjur för humankonsumtion och inkluderar ej djur som slaktas för andra syften eller kasseras.

Note: Values refer to the slaughter of animals for human consumption and does not include animals that are slaughtered for other purposes or discarded.

Källa: Regina-slakt (Jordbruksverkets slaktdatabas).

Source: Regina-slaughter (Slaughter Database of Swedish Board of Agriculture).



#### 4. Slakt av fjäderfä vid slakteri

##### 4. Slaughtering of poultry at slaughter houses

				Jan-feb			Feb	Feb	Feb
				<i>Jan-Feb</i>			<i>Feb</i>	<i>Feb</i>	<i>Feb</i>
				2014	2015	2016	2014	2015	2016
	2013	2014	2015						
<b>Kyckling <i>Chicken</i></b>									
Antal (1000-tal) <i>1 000 heads</i>	81 825,73	87 921,70	94 111,23	14 402,43	14 707,73	15 101,35	7 201,21	7 391,81	7 835,63
Kvantitet (1000 ton) <i>Quantity</i>	117,40	126,54	136,86	20,73	21,39	21,96	10,36	10,75	11,39
<b>Höns <i>Hens</i></b>									
Antal (1000-tal) <i>1 000 heads</i>	3 855,45	3 558,33	3 448,79	604,62	442,21	586,72	302,31	196,63	314,30
Kvantitet (1000 ton) <i>Quantity</i>	4,51	4,16	4,04	0,71	0,52	0,69	0,35	0,23	0,37
<b>Kalkon <i>Turkeys</i></b>									
Antal (1000-tal) <i>1 000 heads</i>	451,97	421,22	465,85	70,36	62,76	73,30	35,18	26,11	41,42
Kvantitet (1000 ton) <i>Quantity</i>	2,92	3,35	3,69	0,55	0,55	0,62	0,27	0,26	0,34

Anm.: Från och med 2015 ingår ej kasserade höns och kalkoner.

Note: Condemned hen and turkey carcasses are not included from year 2015.

Anm: Kategorin Kalkon är summan av olika klasser av kalkon med olika slaktvikter. Förhållandet mellan antalet slaktade djur och kvantiteten kan därför variera från år till år.

Note: Turkeys consist of multiple kinds of turkeys, with different carcass weights. Therefore the relation between the number of heads and the quantity may vary between years.

Anm: Före 2015 rapporterades slakten av fjäderfä per kvartal och följaktligen finns inga månadsuppgifter för 2014 och längre bakåt i tiden. De redovisade värdena är i dessa fall tredjedelar av kvartalsvärdena.

Note: Before 2015 the reports on the slaughter of poultry were conducted per quarter of a year. Therefore, there are no monthly data for the year 2014 and earlier periods. The values shown are thirds of the quarterly data in these cases.

Källa: Livsmedelsverket. Source: National Food Administration.

#### 5. Partihandelns invägning av ägg

##### 5. Eggs delivered to wholesalers

				Jan-dec			Dec	Dec	Dec
				<i>Jan-Dec</i>			<i>Dec</i>	<i>Dec</i>	<i>Dec</i>
				2013	2014	2015	2013	2014	2015
	2012	2013	2014						
Kvantitet (1 000 ton) <i>Quantity</i>	97,8	103,4	99,8	103,4	99,8	105,8	8,1	9,3	10,0

Anm.: År 2014 uppskattas det att 18 % av saluförd kvantitet inte passerade Svenska Äggs medlemspackerier.

Note: For 2014 it is estimated that 18 % of quantity sold did not go through the Swedish Egg & Poultry Association.

Källa: Svenska Ägg. Source: Swedish Egg & Poultry Association.

**6. Slakt av nötkreatur, svin samt får och lamm inom EU (1 000 ton)**

## 6. Slaughtering of cattle, pigs and sheep within the EU (1 000 metric tons)

	Nötkreatur <i>Cattle</i>			Svin <i>Pigs</i>			Får och lamm <i>Sheep and lambs</i>		
	2013	2014	2015	2013	2014	2015	2013	2014	2015
Belgien Belgium	247,6	255,2	266,1	1 130,6	1 118,3	1 124,3	2,3	2,4	2,5
Bulgarien Bulgaria	5,1	4,4	4,7	52,1	53,7	60,7	..	..	..
Cypern Cyprus	3,8	3,9	4,5	48,7	42,6	43,4	3,0	3,1	..
Danmark Denmark	97,4	99,4	93,1	1 589,4	1 593,9	1 598,7	1,6	1,7	1,8
Estland Estonia	7,8	8,7	9,3	36,9	40,6	42,4	0,1	0,1	0,1
Finland Finland	80,2	82,1	85,5	194,5	186,1	191,9	0,9	1,0	1,2
Frankrike France	1 375,3	1 390,9	1 420,8	1 938,8	1 943,6	1 967,6	80,0	80,5	80,7
Grekland Greece	43,6	38,4	35,5	108,6	96,2	90,0	60,9	58,4	54,9
Irland Ireland	516,9	580,9	563,5	239,3	254,1	276,4	57,5	57,6	58,4
Italien Italy	838,7	696,6	776,0	1 625,5	1 327,8	1 485,8	35,3	25,3	33,6
Kroatien Croatia	46,5	43,7	41,7	79,8	68,7	73,0	0,7	0,8	1,0
Lettland Latvia	15,1	16,5	16,8	26,2	28,2	29,3	0,2	0,2	0,3
Litauen Lithuania	36,6	39,1	44,0	67,0	66,7	66,2	0,1	0,1	0,1
Luxemburg Luxembourg	7,9	8,4	9,0	10,9	11,9	12,3	0,0	0,0	0,0
Malta Malta	1,1	1,1	1,0	5,9	6,2	5,6	0,1	0,1	0,1
Nederländerna Netherlands	337,8	342,0	347,2	1 307,0	1 370,9	1 458,9	12,1	12,7	13,0
Polen Poland	338,7	412,3	470,6	1 684,3	1 838,5	1 906,1	0,6	0,6	0,6
Portugal Portugal	70,9	67,3	74,7	345,9	360,0	377,5	10,0	10,2	10,5
Rumänien Rumania	23,4	23,9	36,6	308,4	324,9	330,5	3,2	4,8	9,2
Slovakien Slovakia	9,5	8,8	8,4	52,4	33,8	30,3	0,5	0,6	0,5
Slovenien Slovenia	31,8	31,2	33,3	19,0	20,2	20,2	0,1	0,1	0,1
Spanien Spain	356,9	356,8	420,4	3 431,2	3 620,2	3 895,9	118,3	114,2	116,5
Storbritannien United Kingdom	847,1	875,8	880,1	832,9	862,1	898,3	290,1	298,2	300,3
Sverige Sweden	125,9	131,6	133,1	234,1	236,2	233,5	4,9	5,1	5,1
Tjeckien Czech Republic	64,6	65,2	68,0	234,3	236,0	227,7	0,2	0,2	0,2
Tyskland Germany	1 095,0	1 120,0	1 119,0	5 474,0	5 507,0	5 562,0	20,0	19,0	21,0
Ungern Hungary	22,1	22,7	26,0	336,7	368,6	409,3	0,3	0,3	0,4
Österrike Austria	227,2	221,6	228,8	528,2	525,6	527,8	7,7	7,2	7,0
<b>EU-28<sup>1,2</sup></b>	<b>6 874,3</b>	<b>6 948,6</b>	<b>7 217,3</b>	<b>21 942,5</b>	<b>22 142,5</b>	<b>22 945,5</b>	<b>710,5</b>	<b>704,6</b>	<b>719,1</b>

Källa: Eurostat. Source: Eurostat.

- 1) Summan för får och lamm för 2013 och 2014 inkluderar inte Bulgarien. The sum of sheep and lambs for 2013 and 2014 do not include Bulgaria.
- 2) Summan för får och lamm för 2015 inkluderar inte Bulgarien och Cypern. The sum of sheep and lambs for 2015 do not include Bulgaria and Cyprus

## 7. Mjölkinvägning inom EU

### 7. Milk delivered to dairies within the EU

	Kvantitet 1 000 ton <i>Quantity</i>			Fetthalt % <i>Fat content</i>			Proteinhalt % <i>Protein content</i>		
	2013	2014	2015	2013	2014	2015	2013	2014	2015
Belgien Belgium	3 475	3 689	3 956	4,09	..	..	3,40	..	..
Bulgarien Bulgaria	495	510	505	3,68	..	..	3,28	..	..
Cypern Cyprus	157	164	162	3,72	..	..	3,41	..	..
Danmark Denmark	5 025	5 113	5 270	4,26	..	..	3,52	..	..
Estland Estonia	689	730	720	3,99	..	..	3,37	..	..
Finland Finland	2 287	2 357	2 394	4,28	..	..	3,45	..	..
Frankrike France	23 989	25 309	25 374	3,99	..	..	3,38	..	..
Grekland Greece	652	619	612	3,93	..	..	3,3	..	..
Irland Ireland	5 560	5 816	6 591	3,94	..	..	3,39	..	..
Italien Italy	10 397	11 024	10 641	3,78	..	..	3,37	..	..
Kroatien Croatia	504	523	513	4,01	..	..	3,38	..	..
Lettland Latvia	736	805	807	4,08	..	..	3,26	..	..
Litauen Lithuania	1 339	1 436	1 438	4,16	..	..	3,25	..	..
Luxemburg Luxembourg	287	306	333	4,13	..	..	3,36	..	..
Malta Malta	..	43	42	3,39	..	..	3,21	..	..
Nederländerna Netherlands	12 213	12 473	13 326	4,40	..	..	3,53	..	..
Polen Poland	9 921	10 581	10 869	3,98	..	..	3,21	..	..
Portugal Portugal	1 777	1 863	1 928	3,79	..	..	3,26	..	..
Rumänien Rumania	879	995	916	3,79	..	..	3,27	..	..
Slovakien Slovakia	827	844	865	3,84	..	..	3,36	..	..
Slovenien Slovenia	517	532	554	4,14	..	..	3,37	..	..
Spanien Spain	6 300	6 601	6 720	3,62	..	..	3,28	..	..
Storbritannien United Kingdom	13 687	14 829	15 194	4,03	..	..	3,26	..	..
Sverige Sweden	2 868	2 931	2 933	4,26	..	..	3,42	..	..
Tjeckien Czech Republic	2 382	2 414	2 500	3,87	..	..	3,36	..	..
Tyskland Germany	30 301	31 375	31 878	4,12	..	..	3,41	..	..
Ungern Hungary	1 364	1 470	1 523	3,70	..	..	3,24	..	..
Österrike Austria	2 933	3 067	3 103	4,19	4,19	..	3,40	3,40	..
<b>EU-28<sup>1</sup></b>	<b>141 560</b>	<b>148 418</b>	<b>151 666</b>	<b>4,04</b>	..	..	<b>3,37</b>	..	..

Källa: Eurostat. Source: Eurostat.

1) Summan inkluderar inte Malta 2013. The sum does not include Malta in 2013.

## Fakta om statistiken

---

Statistik avseende slakt, invägning av mjölk och mejeriproduktion samt invägning av ägg används för marknadsbedömningar inom jordbrukssektorn både i Sverige och inom EU. Den största delen av denna statistik regleras av följande rådsdirektiv och kommissionsbeslut:

- Europaparlamentet och Rådets förordning EG nr 1165/2008 av den 19 november 2008 om statistik över besättningar och köttproduktion om upphävande av rådets direktiv 93/23/EEG, 93/24/EEG och 93/25/EEG.
- Rådets direktiv 96/16/EG av den 19 mars 1996 om statistiska undersökningar av mjölk och mjölkprodukter.
- Kommissionens beslut 97/80/EG av den 18 december 1996 om tillämpningsföreskrifter till rådets direktiv 96/16/EG om statistiska undersökningar av mjölk och mjölkprodukter.

### Detta omfattar statistiken

Statistiken i detta Statistiska meddelande ingår i Sveriges officiella statistik och utgörs av följande tre delar:

- Köttproduktion (djurslakt) för humankonsumtion.
- Mjölkinvägning och mejeriproduktion.
- Invägning av ägg.

*Populationerna* utgörs av:

- Samtliga slakterier för slakt av nötboskap, svin, får, get, häst eller fjäderfä.
- Samtliga mejerier för komjolk.
- Samtliga partihandelsföretag med invägning av ägg som är medlemmar i branchorganisationen Svenska Ägg.

Redovisade *variabler* är följande:

- Antal slaktdjursbesiktningar d.v.s. antal hela och till hela omräknade halva kroppar, som är godkända och avsedda för humankonsumtion.
- Besiktigade slaktdjur omräknat till kvantitet kött (vara med ben) i ton, godkänt och avsett för humankonsumtion.
- Kvantitet invägd mjölk samt producerade kvantiteter mjölkprodukter.
- Fett- och proteinhalt i invägd mjölk.
- Kvantitet invägda ägg.

## **Så görs statistiken**

Uppgifter om slakten av nötkreatur, svin, häst samt får och lamm rapporteras veckovis från alla slakterier i landet till Jordbruksverkets slaktdatabas. Statistiken baseras på uttag från denna databas.

Uppgifter om slakten av fjäderfä samlas in månadsvis från samtliga slakterier av Livsmedelsverket. Statistiken baseras på denna uppgiftsinsamling.

Statistiken avseende invägd mjölk och produktion av mjölkprodukter baseras på månadsvis insamlade uppgifter från landets mejerier.

Statistiken avseende invägd kvantitet ägg vid landets partihandelsföretag baseras på månadsvis insamlade uppgifter från ett urval av dessa företag.

## **Statistikens tillförlitlighet**

Denna statistiks tillförlitlighet torde vara god, eftersom uppgiftsplikt gäller för berörda slakterier och mejerier och bortfallet är mycket lågt. När det gäller invägning av ägg saknas uppgifter från företag som inte är med i branschorganisationen Svenska Ägg. 2014 uppgick deras marknadsandelar till 18 %.

## **Bra att veta**

Jämförbarheten över tid är mycket god för de flesta uppgifter i denna statistik. Antalet uppgiftslämnande partihandelsföretag med invägning av ägg utökades i januari 2001, vilket medförde att invägd kvantitet ägg ökade med 6–7 %.

## **Annan statistik**

I JO 27 SM 1501 redovisas ekologisk animalieproduktion.

## **Elektronisk publicering**

Detta Statistiska meddelande finns kostnadsfritt åtkomligt på Jordbruksverkets webbplats <http://www.jordbruksverket.se> under Ta del av statistiken samt på SCB:s webbplats <http://www.scb.se> under Jord- och skogsbruk, fiske.

Mer information om statistiken och dess kvalitet ges i en särskild [Beskrivning av statistiken](#).

## In English

---

### Summary

#### Animal Products - Annual and monthly statistics – 2016:02

*If you would like to download the publication in PDF format, then please click on the link “Första sidan – I korta drag” above, then click on the link “Hela publikationen (PDF)”.*

#### Increased slaughterings in February 2016 compared with February 2015

The quantity of milk delivered to dairies in February 2016 was 238 700 tons. Figure A shows the quantity of milk delivered to dairies month by month from 2013 to February 2016. The production of drinking milk was in February 66 000 tons, which is 2 100 ton more than in February 2015. Cream production was in February 8 900 tons. It is 100 tons more than February 2015.

In February 2016 slaughtered nearly 32 600 adult cattle and over 1 300 calves. The total weight of the slaughtered cattle was more than 10 700 tons, which is more than the same month in the last three years. This can be seen in Figure B. The slaughter of pigs is also more than the same month in the last three years. In February 2016 there were slaughtered 212 400 pigs, representing a weight of 19 800 tons. Figures B and C show how the slaughter of cattle and pigs has developed since the year 2013. The total slaughter of sheep, rams and lambs in February 2016 was 270 tons, a small increase compared with February 2015. Figures D show how the total slaughter of sheep, rams and lambs has developed since the year 2013.

The poultry slaughtered in February 2016, which include chickens, hens and turkeys, weighed 12 100 tons. 96 % of the weight was from chickens. Figure E shows the total slaughter of poultry on a monthly basis for 2015 and 2016.

Data about eggs delivered to wholesalers from The Swedish Egg and Poultry Associations members in January and February 2016 are not available at the time for this publications, which means that Table 5 is not updated. The data will be published in the database when it is available.

#### List of tables

Explanation of symbols	6
1. Milk delivered to dairies	6
2. Production at dairies (1 000 metric tons)	6
3a. Slaughterings of livestock at slaughter houses	7
3b. Slaughterings of livestock at slaughter houses	8
4. Slaughterings of poultry at slaughter houses	9
5. Eggs delivered to wholesalers	9
6. Slaughterings of cattle, pigs and sheep within the EU (1 000 metric tons)	10
7. Milk delivered to dairies within the EU	11